



AURA VÉGÉTALE

PAGE DE GAUCHE
Dans la famille Mahlknecht depuis le XVIII^e siècle, pépiniériste par atavisme, la propriété a été rénovée en revisitant la tradition. Côté jardin, entre plantes grasses et arbres fruitiers, la façade est à l'image de cette cure de jeunesse. Contemporain, l'habillage de bois dialogue avec la patine historique.

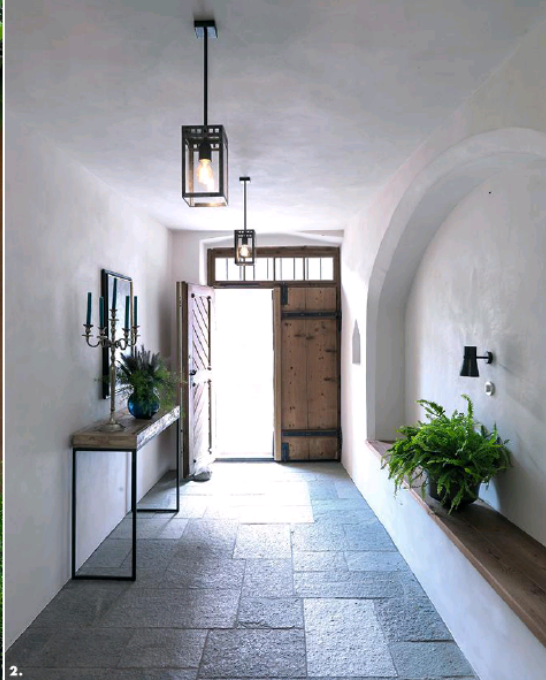
PAGE DE DROITE
Avec sa marqueterie géométrique, la console met d'entrée le tableau religieux au goût du jour, comme les compositions de feuilles et de fleurs.

TEMPORALITÉ FERTILE

C'est l'histoire d'une transmission patrimoniale, cultivée depuis des siècles par une famille de pépiniéristes, au point que des plantes étaient vendues en rez-de-chaussée de la maison, touffue à tous les niveaux. Après une taille structurelle et une hybridation décorative, cette habitation à Brunico trouve un nouveau souffle, sur l'air de son écosystème haut en couleur.

PAR Martina Hunglinger TEXTE Anne-Laure Murier PHOTOS Mads Mogensen





ESSENCE TYROLIENNE

PAGE DE GAUCHE

- 1. À Brunico, Paula et Herbert Mahlknecht ont rajouté l'héritage ancestral pour y emménager.
- 2. Restaurée, la porte ouvre sur un dallage en porphyre italien.
- 3. Dessinées par les architectes, ces étagères exposent céramiques régionales et clés qui ont sculpté l'histoire de la maison.
- 4. Tels ses objets décoratifs, le poêle de facture locale entretient la flamme artisanale.

PAGE DE DROITE

De sa patine à ses volets, la maison porte haut les couleurs patrimoniales.

JARDIN D'HIVER

Baigné de lumière naturelle, irradiant de la rue piétonnière qui est au centre du haut bourg pittoresque de Brunico, le salon bénéficie aussi de la chaleur d'un poêle en fonte émaillée.

Majestueux, ce legs a été remonté à partir de deux autres récupérés dans la maison: d'où les nuances de ses carreaux vert majolique, encore plus miroitants. Selon la tradition, un lit d'appoint a été juxtaposé pour une relaxation dans

la tiédeur du poêle. Tables basses offertes par des amis, canapé gris « Standard » par Edra, lampadaire « Tolomeo Mega » chez Artemide, monotypes végétaux de la Danoise Pernille Folcarelli, tapis chiné chez Gatterer.





1.
2.



BOUTURE DESIGN

PAGE DE GAUCHE

1. Sous un flot de lumière, un escalier fluidifie l'espace restructuré par demi-niveaux.
2. Avec ses lignes

noires, la cuisine combine esthétique et fonctionnalité jusqu'au ruban de LED.

PAGE DE DROITE

Dans la salle à manger, la table XL est aussi une conception en

frêne de l'ébéniste agenceur Haidacher. Sur mesure encore, les suspensions sont l'œuvre du forgeron Alfons Steidl. Tableaux de Caroline May, chaises de famille, tapis de la boutique Gatterer.

En voisin de la propriété familiale, transmise entre générations depuis le XVI^e siècle, Herbert Mahlknecht a eu tout le temps de mettre à son goût, et celui de sa femme, Paula, ces racines résidentielles. Après ce chantier au rythme des saisons, tempo naturel pour ce jardinier né, la demeure arbore son charme historique. Comme les Dolomites qui s'élèvent au nord de Brunico, le temps inscrit ses reliefs des murs penchés aux marches patinées, en passant par les portes de guingois. Jusqu'à ses merlons, la façade enduite d'ocre affiche la même harmonie avec le bourg médiéval à l'italienne. Traditionnelles dans le Haut-Adige, ces couleurs cachent bien leur jeu. Sur l'arrière, en direction de la rivière, une note contemporaine sort ainsi du bois, lequel coffre une extension cosy et monte aux balcons. Avec sa luxuriance de rosiers, d'hortensias et de succulentes, le jardin tout entier fertilise le nouvel esprit des lieux. Si le magasin floral d'antan n'occupe plus le rez-de-chaussée, Herbert conjugue pouce vert atavique et œil paysager dans le vent. En témoigne l'abri comme poussé sur l'herbe, dont les portes aux planches design coulissent tantôt vers le labeur, tantôt vers l'oisiveté. « *Les conditions ont été idéales pour perfectionner le moindre détail* », résume le collectif Null 17, architecte de cette cure de jeunesse. Implantée à Brunico depuis 2017, la jeune équipe se félicite d'avoir pu exprimer sa créativité pour mettre en forme une hospitalité aussi lumineuse que généreuse, dévoilant les pièces existantes. « *À l'exception de souhaits précis, nous avons eu carte blanche* », salue Michael Baumgartner, optimisation de l'espace à la clef. Si elle a troqué son emplacement sur la rue pour une ouverture sur le jardin, la cuisine reste ainsi séparée de la salle à manger, près d'une circulation intérieure. « *Chacune d'elles insuffle une atmosphère intime, tout en composant un passage obligé cohérent, proche de la nature* », apprécie Paula, particulièrement l'été. Logeant sauna et alcôve de relaxation, les combles renouvellent ce bien-être sous des poutres qui ont été dénudées. La cave, elle, met à profit ses voûtes de dix siècles pour bonifier un petit salon de dégustation, pendant que les autres sous-sols font office de rangement. Du vaste living-room aux deux chambres avec salles de bains, la restructuration procure un appel d'air où se conjuguent les époques. Acier noir huilé pour moderniser l'escalier, parquets revus et corrigés en chevrons de frêne, murs ravivés de chaux ou d'argile: « *Mes souvenirs d'enfance ont une nouvelle splendeur* », contemple l'actif Herbert. Entre deux collectes de légumes bio, le retraité transforme ses quartiers mitoyens en appartements pour famille et amis, chaque chose en son temps...





INSPIRATION NATURELLE

PAGE DE GAUCHE

1. Sous des poutres et une verrière, les combles mettent en lumière un spa cosy. Matelas, poufs, coussins et chandeliers déclinent cet esprit maison sur mesure.
2. Tel le meuble sous

vasque en pin local, la salle de bains des propriétaires est personnalisée avec pareille sensibilité. Trésors de famille, vase et coupelle s'harmonisent aux appliques de Lichtstudio.
3. Dans le sauna, murs chaulés et parquet en frêne

réchauffent l'atmosphère

PAGE DE DROITE

Enduite d'argile, la chambre principale est bordée d'artisanat local : lit en pin, rideaux en loden, draps en coton et lin... Lampe « Demetra » de Naoto Fukasawa pour Artemide.

LES ADRESSES DE PAULA ET HERBERT MAHLKNECHT

Pour des architectes stimulants, à l'écoute, le collectif Null 17.

Pour des poêles en fonte émaillée, sur commande, l'entreprise familiale depuis deux cent cinquante ans Kuntner.

Pour du mobilier et des objets, d'avant-garde internationale, le showroom Sternbach Interior Stories.

Pour du design décoratif, notamment tyrolien, le concept store Variato.

Pour des tissus d'intérieur et du linge de maison, sur mesure, la manufacture textile Ulbrich.

Pour du loden et des étoffes d'ameublement, de qualité artisanale, la fabrique historique Moessmer.

Adresses page 172

